



Ente Ospedaliero Cantonale

Il ruolo dell'infermiere nella prevenzione e nello screening

eoc

Patrizia Parolini

infermiera esperta clinica per il programma EOC di
screening del tumore coloretale

Contenuti:

- Definizione di prevenzione
- Obiettivi
- Differenza tra prevenzione primaria e terziaria
- Approfondimento prevenzione secondaria
- Screening
- Il ruolo dell'infermiere
- Conclusioni

Prevenzione

E' un insieme di attività, azioni ed interventi che mira a ridurre la morbidity, la mortalità o gli effetti dovuti a determinati fattori di rischio o a una certa patologia promuovendo la salute dell'individuo e della collettività, coinvolgendo varie professioni in campo sanitario.



Fig.1.

Obiettivi

- ✓ Controllare la diffusione delle malattie nella popolazione
- ✓ Eradicare e circoscrivere le malattie
- ✓ Ridurre la mortalità
- ✓ Migliorare la qualità della vita del malato
- ✓ Favorire il reinserimento familiare, sociale e lavorativo

Prevenzione Primaria

Lo scopo della prevenzione primaria è quello di ridurre l'incidenza del cancro agendo sui fattori di rischio modificabili e aumentando la resistenza individuale a questi.

Comprende tutti gli interventi da attuarsi «a monte», cioè prima dell'instaurarsi di un qualsiasi stato di malattia andando ad agire su tutti i potenziali fattori di rischio.

esempio: vaccinazioni, stili di vita ...

Prevenzione Terziaria

Si intende la prevenzione delle cosiddette recidive (o ricadute) o di eventuali metastasi dopo che la malattia è stata curata con la chirurgia, la radioterapia o la chemioterapia (o tutte e tre insieme).

Si intende anche la gestione dei deficit e delle disabilità funzionali legati alla malattia o al trattamento (reinserimento del malato nel contesto familiare e sociale ad esempio attraverso la riabilitazione, il supporto psicologico....)

Prevenzione Secondaria

Ha come obiettivo l'individuazione precoce dei soggetti ammalati o ad alto rischio riducendo la durata e la gravità di una malattia.

Gli interventi di prevenzione secondaria rivolti a gruppi di popolazioni sono definiti screening.

Lo strumento essenziale è la diagnosi precoce rivolta a persone ritenute a rischio ed è fondamentale in quanto rende ancora attuabili interventi terapeutici in grado di condurre alla guarigione.

Screening



- ✓ Strategie utilizzate per identificare una malattia in una popolazione con rischio intermedio che si reputa sufficientemente frequente da giustificare la spesa e lo stress di cercarla.
- ✓ Si intende una ricerca mirata di una patologia in una popolazione.
- ✓ E' sempre un'operazione di massa che deve essere condotta con razionalità e precisi obiettivi.
- ✓ Lo scopo è quello di identificare le malattie presenti in una comunità in fase precoce, permettendo così di giungere ad interventi terapeutici tempestivi in modo di ridurre la mortalità e/o disturbi legati alla malattia o gli effetti dannosi dei trattamenti somministrati in una fase avanzata.

!!! ATTENZIONE !!! agli effetti avversi dello screening

come qualsiasi test medico ci possono essere dei falsi positivi o dei falsi negativi

!!! stress/ansia causati da falsi positivi

!!! falsa sensazione sicurezza causata da falsi negativi

attenzione ad altri sintomi sottovalutati che potrebbero addirittura tardare la diagnosi definitiva



Fig. 3

Linee Guida OMS (1968)

Si può parlare di Screening quando:



Fig.4

1. La condizione patologica deve essere un problema importante di salute.
2. Deve esistere una terapia per la condizione.
3. Devono esistere strutture per la diagnosi ed il trattamento.
4. Deve esistere uno stadio latente della malattia.
5. Deve esistere un test o un esame per accertare la patologia nella fase latente.
6. Il test deve essere ben accettato dalla popolazione.
7. La storia naturale della malattia dovrebbe essere adeguatamente compresa.
8. Deve esistere un accordo sui protocolli terapeutici di terapia e su chi sottoporre a trattamento.
9. Il costo totale della scoperta di un caso dovrebbe essere bilanciato economicamente in relazione alla spesa medica nel suo complesso.
10. Il processo di rilevamento dei casi dovrebbe essere continuo.

IL RUOLO DELL'INFERMIERE

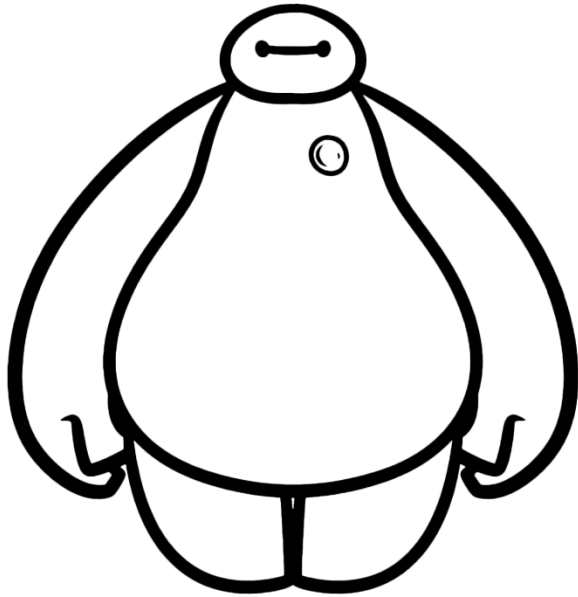


Fig.5



Fig.6

L'infermiere e la prevenzione

La prevenzione delle malattie e l'educazione sanitaria, insieme all'assistenza dei malati e disabili, sono le principali funzioni dell'infermiere che quindi promuove, attraverso l'educazione, stili di vita sani e diffonde una cultura della salute.

A tal fine attiva e mantiene la rete di rapporti tra servizi ed operatori in quanto l'assistenza infermieristica è al servizio della persona e della collettività e si realizza attraverso interventi specifici autonomi e complementari di natura tecnica, relazionale ed educativa.

(Codice Deontologico 1999)

- ✓ Promuovere e proteggere la salute della gente durante tutta la loro vita con la riduzione dell'incidenza delle principali malattie e delle lesioni ed alleviare le sofferenze che esse causano è una missione ancora più importante di curare.
- ✓ Promuovere un cambiamento sociale in grado di modificare la qualità è un compito molto difficile dove l'infermiere è determinante.
- ✓ Non dimentichiamoci inoltre che nel nostro profilo professionale si parla di assistenza infermieristica preventiva, quindi anche la prevenzione delle malattie è una delle nostre principali funzioni.

Il ruolo infermieristico nella prevenzione

- ✓ Nel passato l'igiene pubblica era orientata alla prevenzione e al controllo delle malattie infettive, oggi si basa invece sull'educazione sanitaria (comportamenti, stili di vita, valutazione dei fattori di rischio).
- ✓ Con l'educazione alla salute si vuole aumentare la coscienza individuale relativamente alla salute dell'utente favorendo il cambiamento di comportamenti inadeguati o la correzione di situazioni ed eventi particolarmente pericolosi per la salute, nonché fornire informazioni per attuare misure protettive semplici ed efficaci.

- ✓ Inoltre può svolgere un ruolo coadiuvante nella prevenzione secondaria e, in modo particolare, nel migliorare le competenze dei pazienti circa la comprensione della modalità di diagnosi precoce.
- ✓ Infine gioca un ruolo essenziale nella promozione della salute: l'accertamento dello stato di salute deve infatti riguardare l'essere biopsicosociale nel suo insieme e nell'ambito del suo contesto ambientale permettendo di aumentare il livello di consapevolezza del paziente circa i benefici nell'adottare stili di vita sani.

Linee guida OMS

Nel 1982 l'OMS codifica le strategie che poi diventeranno nel 1999 linee guida per l'intervento dell'infermiere.

- ✓ Strategia di popolazione: modificare lo stile di vita e i fattori ambientali responsabili dell'elevata incidenza dell'aumento delle patologie nella popolazione generale.
- ✓ Strategia su pazienti ad alto rischio
- ✓ Strategia di prevenzione secondaria

L'infermiere nella prevenzione svolge un ruolo determinante che può diversificarsi in 3 funzioni:

- ✓ funzione tecnica collaborando con il medico per l'esecuzione di manovre di screening e di indagini che consentono di definire il profilo di rischio di ciascun paziente.
- ✓ funzione di educatore alla salute promuovendo un corretto stile di vita.
- ✓ funzione di supporto psicologico.



Fig.7

Forse tutti non sanno che ...
in Ticino esistono dei ruoli specifici quali:

- ✓ infermieri di screening
- ✓ infermieri di diabetologia
- ✓ infermieri di salute pubblica
- ✓ infermieri EONOSO
- ✓ Lega ticinese contro il cancro

Conclusioni

L'infermiere opera nell'ambito della prevenzione informando, educando e sostenendo il cittadino, la famiglia e la comunità verso i corretti stili di vita e il rispetto dell'ambiente.

Individua e gestisce i bisogni di assistenza della persona e della famiglia promuovendo e sostenendo il recupero e il mantenimento della maggior autonomia possibile, educando il singolo e le sue persone di riferimento all'autocura e ad adeguati stili di vita (in particolare nelle malattie croniche).

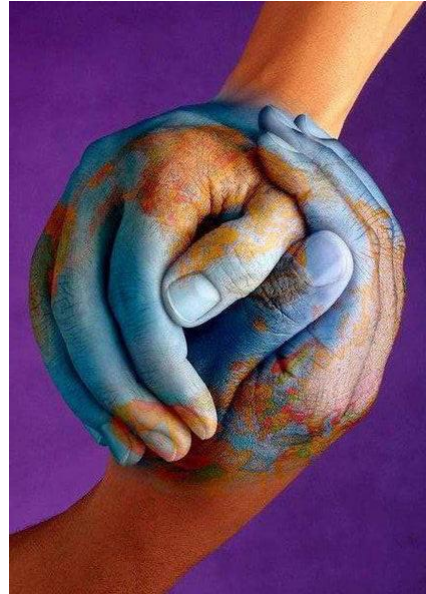
L'operato dell'infermiere si applica dalla prevenzione, quale insieme di interventi centrati sulla rimozione delle cause di malattia, alla promozione della salute.

NON sottovalutiamo le nostre semplici azioni quotidiane...

- ✓ educiamo alla corretta somministrazione dei farmaci
- ✓ educiamo alla corretta postura e/o mobilizzazione
- ✓ educiamo alla corretta alimentazione
- ✓ educiamo ad un corretto stile di vita

Anche questo è prevenzione...

LA SALUTE E' UN DIRITTO FONDAMENTALE DELL'UOMO



Grazie 😊

Sitografia:

- www.iss.it
- www.airc.it
- www.medicinaonline.com
- www.inftub.com
- www.infermieriattivi.it
- www.asiticino.ch
- www.supsi.ch
- www.unipd.it
- www.nurse24.it
- www.who.int
- www.ipasvi.it
- www.cnai.info
- www.wikipedia.com

Immaginografia

1. <https://connection.asco.org/magazine/features/asc-o-cancernet-recognize-cancer-prevention-month-information-resources-reduce>
2. <http://www.rentlikeapro.com/pre-screening-questions-to-ask/>
3. <http://www.transposicioncibernetica.com/>
4. <https://www.who.int/>
5. http://www.cartonline.com/disegni-da-colorare/big_hero_6/Baymax.htm
6. <https://killscreen.com/articles/big-hero-6-companion-cube-and-pathos-posthuman-sidekick/>
7. <https://www.tuttouomini.it/tumore-e-morte-non-e-piu-cosi-il-60-dei-malati-ce-la-fa/39117/>
8. <http://www.alcolore.it/letuepoesie/letuepoesie/pac-e-e-amore.htm>